



KMSKA

ENSORS  
**STOUTSE DROMEN**  
HET IMPRESSIONISME VOORBIJ

**KMSKA**  
28.09.24 - 19.01.25

**HERWIG TODTS**, curator  
**Adriaan Gonnissen**, co-curator  
**Annelies Rios-Casier**, wetenschappelijk medewerker

Het Ensorjaar 2024 zou niet compleet zijn zonder een expo in het Koninklijk Museum voor Schone Kunsten Antwerpen (KMSKA). In *Ensors stoutste dromen*. *Het impressionisme voorbij* krijg je een totaalbeeld op James Ensor als baanbrekende kunstenaar. Je duikt niet alleen in Ensors wondere universum van woeste visioenen, maskers en satire. Het KMSKA toont Ensor zij aan zij met werk van internationale kunstenaars die Ensor inspireren en met wie hij zich wil meten. Want bovenal wil Ensor altijd de beste zijn. Zelfs al heten zijn concurrenten Claude Monet, Edvard Munch of zelfs Jheronymus Bosch en Francisco Goya.

Het museum heeft de grootste en meest diverse Ensorcollectie ter wereld. Bovendien huist ook het Ensor Research Project hier, hét kenniscentrum rond de moderne meester. Het KMSKA is daarmee de perfecte plek voor het totaalbeeld op Ensor dat *Ensors stoutste dromen* biedt. Het KMSKA is daarmee de perfecte plek voor dit once-in-a-lifetime eerbeton aan één van de vaders van het modernisme. Twee cruciale aspecten van Ensors kunst vormen de kern van deze tentoonstelling: hoe een Belgisch avant-gardist 'voorbij het impressionisme' wil gaan, om onze 'stoutste dromen' te verbeelden.



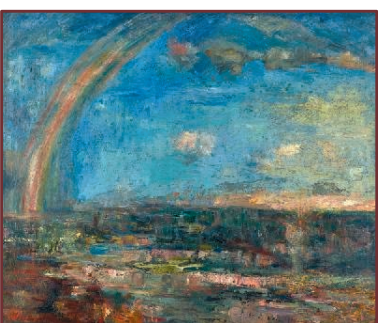
James Ensor vervult in de Belgische kunst van de laatste 200 jaar een schakelfunctie. Samen met een klein gezelschap van Europese avant-gardekunstenaars bevrijdt Ensor, samen met o.a. Paul Cézanne (1839-1906) op het einde van de 19de eeuw de schilderkunst van romantische heldhaftigheid, schone schijn en banaal realisme. In Ensors voetsporen volg je hoe hij zijn creativiteit ontplooit, om uit te groeien tot een rebelse gamechanger. Die zelf de spelregels van de kunst bepaalt. Hij stapt daarbij resoluut weg van het klassieke Europese schoonheidsideaal, en het impressionisme dat hem eerst zo fascineerde.



Aan ambitie ontbreekt het Ensor niet. Zijn doel? Niet minder dan de leidende avant-gardekunstenaar in België zijn. Dat probeert hij door het Franse impressionisten te introduceren in zijn werk. Zijn feitelijke kennis van het impressionisme is evenwel vaag. Dat weerhoudt Ensor niet om in de jaren 1880-1885 zijn eigen versie te ontwikkelen. De schrijver Émile Verhaeren (1855-1916) vergelijkt de jonge James Ensor met Édouard Manet (1832-1883). Voor Verhaeren is Ensors kunst even revolutionair, hoewel het werk uit zijn beginjaren eerder geïnspireerd is door het realisme van Gustave Courbet (1819-1877) en Jean-François Raffaëlli (1850-1924). Ensor is daarbij ook duidelijk een bewonderaar van Rembrandt (1606-1669).

In 1886 komt Ensor naar buiten met zijn 'impressionistische' werk. Op het wintersalon van de avant-gardekring Les XX vergelijkt hij zijn eigen bijdragen zoals *Het burgersalon* (1881), *De oostereetster* (1882) en *De Vlaanderenstraat in de zon* (1881) met werk van de gevestigde Franse impressionisten Edgar Degas, Claude Monet, Pierre-Auguste Renoir en Camille Pissarro. Hij beslist op slag om een nieuwe richting in te slaan. Voor *Ensors stoutste dromen* is dat kantelpunt de start van Ensors gevarieerde oeuvre. Na deze eerste fase vindt hij steeds meer zijn eigen experimentele stem als kunstenaar.

☞ **Vaak gedreven door tegenwind, zeilde ik naar fantastische streken.**



# IN YOUR WILDEST DREAMS

## GEEN IMPRESSIONISME?

In 1882 schildert James Ensor *De oestereetster*. Daarmee wil hij het innovatieve karakter van zijn werk op een ambitieus formaat demonstreren. Hij exposeert het schilderij in 1886 bij Les XX waar het zijn revolutionaire reputatie dient te bevestigen tegenover de kunst van Monet en Renoir. Critici en kunstenaars herontdekken *De oestereetster* in de jaren 1900 als het eerste impressionistische schilderij in België. Een vergelijking van de schilderijen van Manet, Monet en Ensor toont snel hoe anders *De oestereetster* wel is. Ook Ensor beseft dat. Toch is de salon bij Les XX een vruchtbare ervaring voor hem. De landschappen van Monet die Ensor er bestudeert leveren hem een helder impressionistisch kleurenpalet, dat hij nooit eerder gebruikte, en een nieuwe techniek. Bij Odilon Redon (1840-1916) leert hij een duistere, fantastische beeldtaal kennen.



## NIEUWE MIJLPALEN

In 1887 schildert Ensor *Adam en Eva uit het paradijs verjaagd* (KMSKA) en tekent *De bekoring van Sint-Antonius* (Art Institute Chicago). Het zijn de twee sleutelwerken aan het begin van Ensors nieuwe artistieke avontuur. Net als bij de impressionisten gaat de verf ongemengd van tube naar doek, en de schaduwen in aardkleuren verdwijnen definitief. Alleen geeft hij die kleuren een heel eigen expressieve kracht in de meest geraffineerde schakeringen. Ensor was tot dan toe een kunstenaar die de regels van het spel voortdurend overtrad. Nu wordt hij een kunstenaar die de regels van het spel zelf herschrijft: een game-changer. Gedaan met de beheerste stijl, Ensor gaat wild.



Bovendien cultiveert hij een voorkeur voor een opvallend grillige vormgeving. Met groteske, koddige en angstaanjagende iconografie roept hij hilarische en helse beelden op die je normaal alleen in je stoutste dromen ziet. Tegen het einde van de 19de eeuw ontwikkelt zich een nieuwe visie op goed, kwaad, lust en drift. Ensors belangstelling voor de meer infernale activiteiten van de mensheid sluit daarbij naadloos aan.



In het kader van het Ensor Research Project maakte het KMSKA een reconstructie van het creatieproces van *Adam en Eva uit het paradijs verjaagd*. We zien hoe Ensor probeert te ontsnappen aan de beperkingen van het impressionisme, de kunst van wat hij zelf 'des brosseurs superficiels' noemt. Hij recupereert visuele motieven uit een waaier van bronnen: een compositie van John Martin (1789-1854), elementen uit paleontologische publicaties, Michelangelo's plafond in de Sixtijnse kapel, Rubens' *Val van de opstandige engelen* en Rembrandts *Boodschap aan de herders*.

Ensors vrije verbeelding en ongecompliceerde belangstelling voor onbevattelijke visioenen verbindt hem onverwacht met kunstenaars als de Noor Edvard Munch (1863-1944) en de Zweed Ernst Josephson (1851-1906).

## TOCH IMPRESSIONISME?

En toch. Hoewel Ensor inhoudelijk en formeel zijn leven lang andere wegen verkent, blijft zijn belangstelling voor de mogelijkheden van het impressionisme hardnekkig en duurzaam. Vooral zijn late stillelevens zijn sterk verwant aan de esthetiek van Auguste Renoir.

James Ensor inspireert met *De oestereetster* en andere vroege werken zelf jongere kunstenaars in Brussel, zoals Rik Wouters (1882-1916). Ze volgen zijn voorbeeld om structuur en kleur in hun werk met elkaar te verzoenen. Op zijn beurt zal Ensor rond 1910 een reeks 'reprises' van ouder werk realiseren. Hij past hierbij de door hem geïnspireerde stijl van zijn jongere collega's toe. De cirkel is rond.



## HET IMPRESSIONISME VOORBIJ



### DE HEL EN ZIJN VERLOKKINGEN

De geliefkoosde decadente iconografie van de Europese symbolisten inspireert Antonin Alexandre om in 1892 in Montmartre het Cabaret de l'Enfer te openen naast het Cabaret du Ciel. Deze populaire cultuur blijkt een grote impact te hebben op monumentale realisaties, wat nooit eerder bestudeerd werd. In het luik Beyond Impressionism tonen we het verband tussen het Cabaret de l'Enfer en Henri Degroux's *Christ aux outrages*, of Ensors *Val van de Opstandige engelen*.

De heropleving van de profane belangstelling voor Sint-Antonius inspireert Ensor tot een hele reeks schilderijen en tekeningen. De heilige worstelt exact met de verlokkingen waarvan moderne burgersmannen dromen. De uitzonderlijke complexe en quasi-surreële monumentale collage-tekening *De bekoring van Sint-Antonius* (Art Institute Chicago - coverbeeld) lijkt de vrucht van een creatieve roes. De tekening anticipeert in tal van onderdelen en 101 details op Ensors groteske fantasie. De analyse van de tekening en de ontstaansgeschiedenis ervan vormt een apart onderdeel van de tentoonstelling.



### MASKERS À VOLONTÉ

En altijd weet Ensor te verrassen door zijn contrasten tussen het komische en het sinistere, het verfijnde en het wilde, de gezellige burgersalons en de enge skeletten, in een wereld doordrenkt van wrange satire. Uiteindelijk leidt het allemaal tot Ensors' meest opvallende bijdrage aan het ontstaan van het modernisme. Hij begint schilderijen te maken met irreële maskerwezens. Eind 19de eeuw zijn er wel meer kunstenaars die maskers schilderen. Opnieuw ontmoet Ensor hier gelijkgestemde kunstenaars als Emil Nolde (1867-1956). Alleen zijn maskers bij anderen vaak een decoratief element, of een manier om de identiteit van een persoon mysterieus te verhullen. Bij Ensor onthullen maskers net de ware aard van de mens. Dat is zijn vondst, die hij heel radicaal toepast en zijn weg vindt naar meer maskerschilderijen dan bij welke andere kunstenaar ook.



## ENSOR, 'PINCE-SANS-RIRE'

Omdat het werk van James Ensor en de Europese symbolisten beschouwd als de exponent van getormenteerde persoonlijkheden wordt het humoristische aspect Ensor onderschat. Terwijl Ensors kunst doordrenkt is met laatnegentiende-eeuwse 'incoherentie', 'fumisterie' en 'Zwanse', vormen van spottende humor die in Brusselse en Parijse kringen erg in zwang was. Ensors kijk op de mensheid wisselt van luchtig tot pessimistisch maar net zo vaak lyrisch en hilarisch. *Ensors stoutste dromen* toont Ensor voluit van zijn meest satirische kant.



# ENSOR RESEARCH PROJECT



James Ensor lijkt op zijn zolderkamer in een klein stadje aan de Belgische kust ver verwijderd van de internationale kunstwereld. Toch weerspiegelt zijn kunst de artistieke en cultuurhistorische omwentelingen die zich omstreeks het einde van de 19de eeuw in ijtempo voltrekken. Toch zijn de gelijkenissen tussen Ensors schilderkunst en die van Ernst Josephson of Emile Nolde onvoldoende onderzocht vanuit een cultuurhistorische invalshoek. Net die internationale context biedt de gelegenheid om de specifieke kwaliteiten van Ensors kunst beter naar waarde te schatten. Dat is één van de uitgangspunten van *Ensors stoutste dromen*, en het Ensor Research Project van het KMSKA. Het onderzoeksproject krijgt ook een plek in de expo.



Aan de hand van enkele cruciale werken zoals *Adam en Eva uit het paradijs verjaagd*, *Bloemen en groenten* en *De bekorting van Sint-Antonius* zoomt de expo in op de historische, creatieve en technische genese van Ensors artistieke koerswijzigingen.

Daarnaast focust het KMSKA op het creatieve proces van de kunstenaar: *Ensor at work*. In het kader van het Ensor Research Project maakt het museum materiaaltechnische onderzoeksbeelden en digitaliseert ze Ensors pennenvruchten.

Ze bieden een antwoord op vele vragen:

- Hoe gebruikte Ensor materialen en technieken doorheen de tijd?
- Hoe bouwt hij composities op?
- Waar liggen de verschillen en gelijkenissen met tijdgenoten?
- Hoe voegt Ensor historische en moderne invloeden samen?

Het antwoord op deze vragen biedt aan een breed publiek een verdiepende ervaring van Ensors oeuvre.



# PRAKTISCH

→ Het werk van James Ensor is meer dan ooit relevant: *in your face* en tegelijkertijd introvert en ondoordringelijk, onthullend en verhullend, zeemzoete schijn en schreeuwelijke authenticiteit, koddig, grillig en boosaardig.

James Ensor overlijdt in 1949. In 2024 is dat 75 jaar geleden. Dé perfecte aanleiding om Ensor niet alleen in Antwerpen te vieren, maar ook in Oostende. In Oostende start het feest al eind 2023, Antwerpen neemt de fakkel over met expo's in het KMSKA, het MoMu, het FOMU en Museum Plantin-Moretus. Ensor is overal! De tentoonstelling wordt georganiseerd in het kader van ENSOR 2024, een breed artistiek en cultureel project waarin de platgetreden paden worden verlaten om aan te tonen dat Ensor zoveel meer was dan de zelfverklaarde 'peintre des masques'.

## ENSORS STOUTSTE DROMEN. HET IMPRESSIONISME VOORBIJ

### KMSKA

Leopold de Waelplaats 1  
2000 Antwerpen

**28.09.24 - 19.01.25**

Tentoonstellingszalen I-XI

Dr. Herwig Todts, curator  
Adriaan Gonnissen, co-curator  
Annelies Rios-Casier, wetenschappelijk medewerker

### Pers

Lore Jans  
T +32 (0)476 23 94 73  
E [lore.jans@kmska.be](mailto:lore.jans@kmska.be)

### Partners Ensor 2024

Ensorhuis  
Event Flanders  
FOMU Antwerpen  
MoMu Antwerpen  
Museum Plantin-Moretus  
Mu.ZEE  
Stad Antwerpen  
Stad Oostende  
Toerisme Vlaanderen

[www.flemishmasters.com](http://www.flemishmasters.com)  
[www.antwerpen.be/ensor2024](http://www.antwerpen.be/ensor2024)  
[www.ensor2024.be](http://www.ensor2024.be)

**Ensor**  
2024



**Oostende**  
DE STAD  
AAN ZEE