

# FAISEUR

**RECHERCHEUR D'ART**  
EXPLORES L'ART PLUS EN PROFONDEUR



# SALUT RECHERCHEUR D'ART!

Aujourd'hui, c'est toi le restaurateur ! Tu te glisses dans la peau d'un médecin des œuvres d'art. Tu examines soigneusement les objets afin d'identifier les dommages et d'en analyser les causes. Ici, l'action est primordiale. Tu manipules les œuvres, tu diagnostiques les altérations et tu imagines des solutions pour contrer les dégradations. Il n'y a pas toujours une seule solution : c'est en pratiquant que l'on apprend le plus.

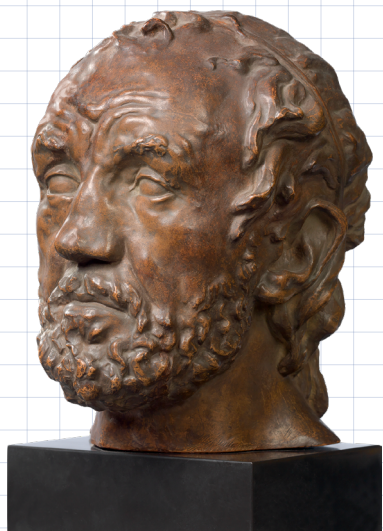
Sans l'intervention de l'artisan, pas d'amélioration.

Les œuvres d'art ont besoin de personnes qui mettent la main à la pâte !

# L'HOMME AU NEZ CASSÉ

BUSTE DE RODIN

Les restaurateurs sont chargés de la restauration des œuvres d'art, mais leur travail ne s'arrête pas là ! Ils veillent aussi à créer un environnement sûr et stable, car mieux vaut prévenir que guérir. Et lorsqu'il faut déplacer une œuvre, ils ne se précipitent jamais : ils réfléchissent à la meilleure manière de procéder, car chaque transport peut devenir une petite aventure... parfois même risquée !



Regarde la statue sur la table d'observation : pendant de simples travaux, elle est tombée de son socle et s'est brisée en mille morceaux ! C'est pourquoi **chaque déplacement est soigneusement préparé** : on observe le trajet, on repère les obstacles et on anticipe les dangers pour garantir la sécurité de l'œuvre.



**Examine attentivement le plan : tu dois déplacer une statue précieuse du point A au point B. Quel chemin choisirais-tu pour garantir sa sécurité ?**

- espace sombre
- espace bondé
- sol mouillé
- obstacles



**L'itinéraire A** est un bon choix : trajet un peu long avec obstacles multiples, dont une pièce sombre, ce qui augmente le risque de chutes, mais tu avances presque tout droit et évites la salle Rubens. Déjà un bon point pour la sécurité !



**L'itinéraire B** est envisageable, mais attention : zones peu éclairées, virages multiples et la salle Rubens très fréquentée, ce qui augmente le risque de chutes ou de collisions avec d'autres visiteurs. De plus, il est difficile d'y gérer les déplacements de la foule. Un autre itinéraire serait sans doute plus sûr — mais on apprend en pratiquant !



**L'itinéraire C** est le champion : trajet court, sans zones peu éclairées et sans foule. Tu évites les passages difficiles et réduis presque tous les risques. Bravo, futur transporteur d'œuvres d'art !

# ANNONCIATION

ARTISTE ANONYME



À la table d'observation, tu as découvert que **cette œuvre a subi de nombreuses interventions** au fil du temps. Les restaurateurs l'ont compris grâce à un examen minutieux : certaines zones avaient été repeintes avec des couleurs modernes. Impossible qu'elles appartiennent à la version originale du tableau !

Mais pourquoi le restaurateur a-t-il utilisé ces peintures récentes ? Pourquoi ne pas avoir suivi les anciennes recettes ? C'est ce que nous allons découvrir ensemble !



**Imagine : tu deviens toi-même restaurateur... et te voilà aspiré dans le tableau ! À l'intérieur, chaque élément de l'œuvre t'appelle à l'aide :**

- **Le panneau en bois te supplie :**  
« Utilise des matériaux anciens ! Je suis vieux de plusieurs siècles, je ne supporte pas les produits chimiques modernes ! »
- **La sous-couche blanche (préparation) réclame quelque chose de durable :**  
« Choisis une matière stable, qui me permettra de soutenir les couches de peinture, comme autrefois ! »
- **Les couches picturales demandent des pigments historiques :**  
« Donne-nous les pigments authentiques du XVI<sup>e</sup> siècle pour retrouver notre éclat d'origine ! »
- **Mais la couche de vernis, elle, souhaite au contraire quelque chose de moderne :**  
« Choisis un vernis protecteur aussi efficace que l'ancien, mais plus stable, qui ne jaunit pas, et surtout facile à enlever pour les restaurateurs du futur ! »

## En tant que restaurateur, quelle décision prends-tu ?

- ▲ Tu choisis **uniquement des matériaux historiques**, pour te rapprocher le plus possible de l'état d'origine.
- ◆ Tu choisis **uniquement des matériaux contemporains**, car la durabilité et la réversibilité sont primordiales..
- Tu **écoutes chaque élément** du tableau et tu optes pour un savant mélange d'ancien et de moderne.

## EXPLICATION

Lorsqu'un tableau ancien est endommagé, le restaurateur doit intervenir. Mais une grande question se pose alors : vaut-il mieux utiliser des matériaux anciens ou bien des produits modernes ?

### Matériaux anciens (recettes historiques)

#### ⊕ Avantages :

- Une restauration fidèle à l'aspect d'origine.
- Des matériaux parfaitement compatibles avec l'œuvre originale.
- Une meilleure préservation de la valeur historique.

#### ⊖ Inconvénients :

- Certains pigments anciens vieillissent mal : ils se décolorent ou changent de couleur.
- Beaucoup de ces pigments sont rares ou difficiles à se procurer de nos jours.
- Certains peuvent même être toxiques !

### Les matériaux modernes

#### ⊕ Avantages :

- Les pigments et vernis modernes sont plus stables et vieillissent mieux, avec moins de risque de décoloration.
- Ils sont réversibles : on peut les enlever sans abîmer l'original.
- Ces matériaux ont été testés : ils ne sont pas toxiques et sont plus faciles à se procurer.

#### ⊖ Inconvénients :

- Leur vieillissement à long terme reste encore inconnu.

### Alors, que font les restaurateurs ?

Ils choisissent souvent **de combiner habilement matériaux anciens et modernes**. Leur décision dépend de l'état de conservation de l'œuvre, des moyens disponibles et des normes internationales en vigueur. Leur objectif principal : **protéger l'œuvre sur le long terme pour qu'elle puisse être appréciée par les générations futures**.

La restauration **n'est donc pas qu'une simple réparation** : c'est un savant mélange de science, de savoir-faire et d'art.

# BUSTE DE RUBENS

GEORG PETEL

Cette œuvre de Georg Petel est en bon état. Quelle chance ! Mais cela ne veut pas dire qu'elle restera intacte pour toujours. Les œuvres d'art peuvent être lentement détériorées par **des ennemis invisibles** : l'humidité, la lumière du soleil, la poussière, la pollution, ou même de minuscules insectes qui se glissent dans les matériaux... et parfois les grignotent !

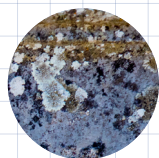
C'est pourquoi les restaurateurs surveillent attentivement chaque pièce, les inspectant régulièrement pour s'assurer qu'elles sont conservées dans des conditions appropriées.



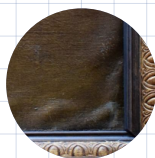
**Mission 1 : Tu es restaurateur et tu inspectes une statue dans un musée. Tout paraît normal ... jusqu'à ce que tu remarques plusieurs dommages.**

Peux-tu identifier l'origine de chaque dommage ? Associe chaque altération à sa cause probable :

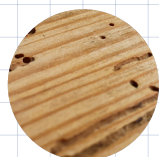
- A. Pollution atmosphérique
- B. Usure naturelle
- C. Insectes xylophages
- D. Air trop humide
- E. Toile mal stabilisée dans sa caisse de transport



De la moisissure



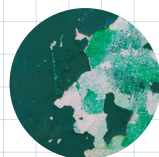
Des déformations dans la toile



De petits trous (pinholes)



Une décoloration noire



De petites zones où la peinture s'écaille (lacunes)

**Imagine un instant** : si on ne faisait rien pour protéger cette œuvre, à quoi penses-tu qu'elle ressemblerait dans 10 ans ?



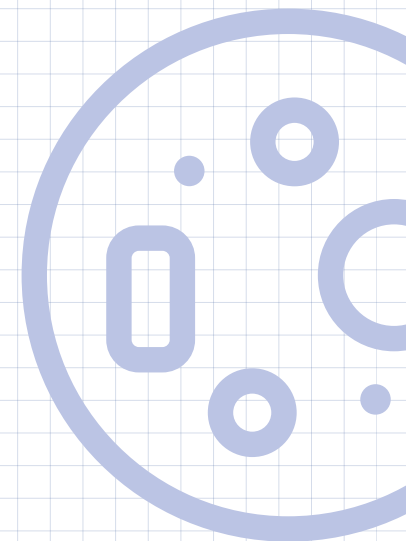
**Mission 2: En tant que restaurateur, prévois des mesures pour protéger l'œuvre. Colorie les bulles correspondant aux gestes à faire pour protéger l'œuvre et repérer rapidement les problèmes.**

1. La couvrir d'un tissu
2. Utiliser un système de purification de l'air
3. Aérer en ouvrant une fenêtre
4. Placer l'œuvre à l'abri du soleil
5. Assurer un apport d'air frais et sec dans la salle
6. Dépoussiérer régulièrement la statue avec un chiffon sec ou une brosse douce
7. Nettoyer la statue avec un chiffon humide et de l'eau savonneuse
8. Contrôler le climat grâce à des appareils de mesure
9. Soulever la statue de temps en temps pour l'examiner attentivement

- ◆ Moins de 2 réponses correctes
- 2 à 3 réponses correctes
- ▲ Plus de 3 réponses correctes

## EXPLICATION

Au KMSKA, nous mettons tout en œuvre pour préserver les œuvres d'art dans des conditions optimales. En **évitant l'exposition directe au soleil**, en maintenant une atmosphère contrôlée et en assurant **une bonne circulation de l'air**, nous garantissons leur conservation. Ainsi, ces pièces peuvent être admirées en parfait état pendant de nombreuses années.



Solution: A: une décoloration noire, B: de petites zones où la peinture s'écaille, C: de petits trous, D: de la moisissure, E: des déformations dans la toile

Solution: Réponses correctes: 2,4,6,8

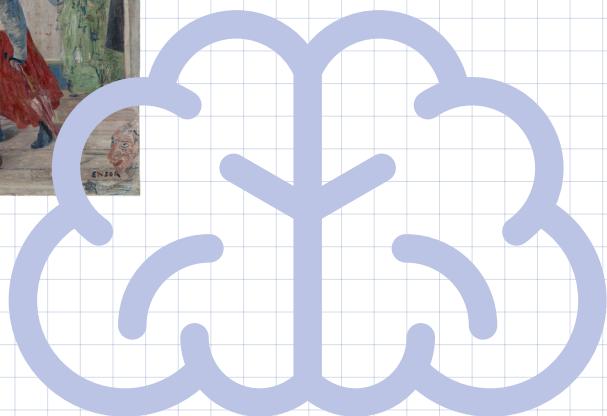
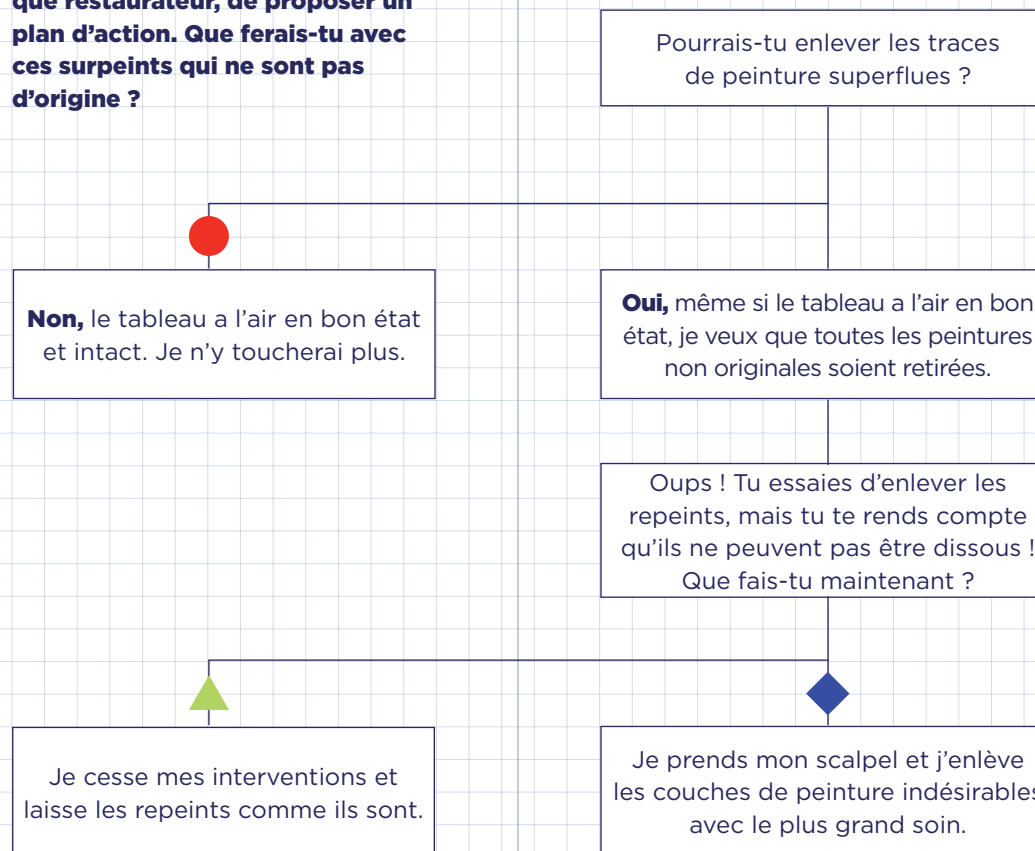
# SQUELETTES SE DISPUTANT UN PENDU

JAMES ENSOR

Tu as vu sur la table d'observation que le tableau d'Ensor a été endommagé le 13 octobre 1944, lors de l'explosion d'une bombe V2 près du musée. L'analyse sous lumière UV a montré qu'il avait été restauré : en 1945, les fissures avaient été comblées et les zones où la peinture manquait avaient été retouchées. Mais en 2013, surprise ! Les chercheurs découvrent que la restauration avait été un peu trop poussée : non seulement les parties abîmées ont été retouchées, mais aussi la peinture autour. **Certaines zones originales, réalisées par la main d'Ensor, sont donc désormais invisibles.**



**Mission 1: Imagine : tu voyages dans le temps jusqu'en 2013. Un chercheur te demande, en tant que restaurateur, de proposer un plan d'action. Que ferais-tu avec ces surpeints qui ne sont pas d'origine ?**



**Mission 2: Retour dans le temps. Imagine que tu es le restaurateur ayant travaillé sur le tableau en 1945, et que tu entends les restaurateurs de 2026 parler de ton intervention.**

Que ressens-tu en apprenant que tu as trop retouché, en débordant sur la peinture originale ?

Expliques-tu les raisons de ton choix ?

Comment te sens-tu ?

Et si tu pouvais intervenir aujourd'hui, que ferais-tu différemment ?

## EXPLICATION

Aujourd'hui, les restaurateurs privilégient une intervention minimale pour **préserver au maximum l'œuvre originale**. Lors de la restauration du tableau d'Ensor en 1945, ce principe n'avait pas été entièrement respecté. En 2013, on s'est aperçu qu'il **n'était plus possible d'enlever les surpeints** réalisés lors de la dernière restauration sans abîmer la peinture originale. Les restaurateurs ont donc décidé de les conserver et d'expliquer ce choix au public. De nos jours, seuls **des matériaux réversibles** sont utilisés, c'est-à-dire des produits pouvant être retirés ultérieurement sans endommager l'œuvre.

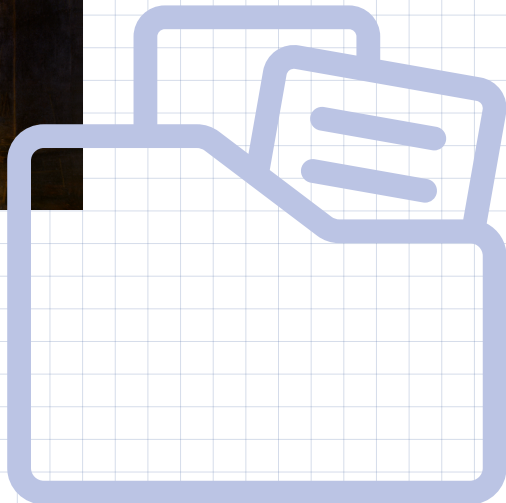
# SCÈNE D'AUBERGE

JOOS VAN CRAESBEECK

En examinant une œuvre de près, les restaurateurs découvrent souvent des éléments qui leur échappent de prime abord. Ils peuvent ainsi identifier **les matériaux, les techniques et les outils** utilisés par les artisans d'autrefois, notamment ceux qui ont créé les panneaux.

Le dos d'un tableau, généralement caché au public, renferme une richesse d'informations : certains sont peints sur toile, d'autres sur des panneaux de bois, chacun portant **des marques de son histoire**.

Au XVII<sup>e</sup> siècle, les fabricants de panneaux utilisaient exclusivement des outils manuels. Chaque marque, qu'il s'agisse d'une rayure, d'une entaille ou d'une encoche, témoigne de leur technique de travail, tout en pouvant indiquer une usure naturelle ou un dommage ancien. Les restaurateurs, grâce à un éclairage rasant, sont capables d'identifier de subtiles stries, des marques de ciseau, ainsi que des coups de scie ou de burin. Ces marques sont **une précieuse source d'informations** pour comprendre l'histoire matérielle de l'œuvre.



**Mission : Observe attentivement les outils et les traces laissées sur l'œuvre. Peux-tu associer chaque outil à la trace qu'il a laissée ?**



structures ondulées



surfaces rabotées



rainures

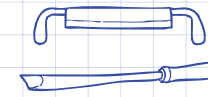


entailles

rabot à profil



plane ou burin



hache



rabot à main



## Mais alors, qui fait vraiment la différence ?

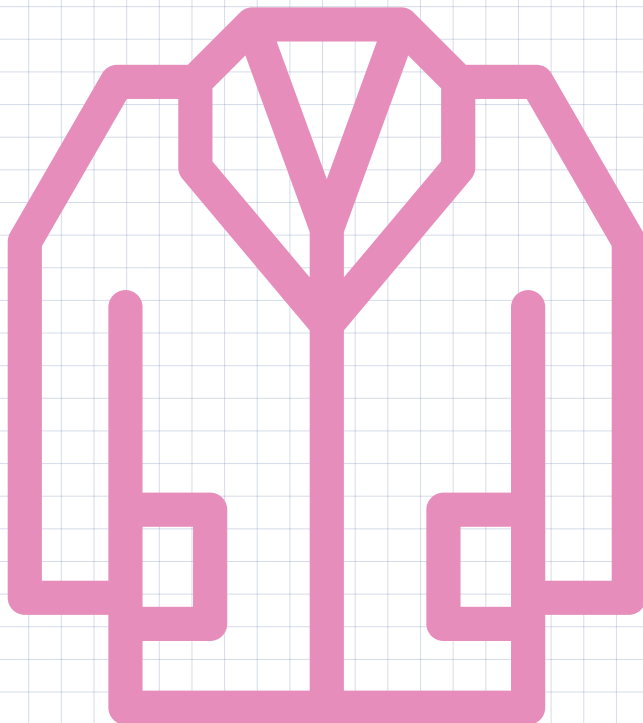
- ◆ Les matériaux et les outils **ne sont que des accessoires de l'artisan**, sans réel impact sur le résultat.
- ▲ Les matériaux comptent : le type de bois et **les outils employés influencent l'aspect final de l'œuvre**.
- Seuls les restaurateurs s'intéressent aux matériaux, car ces éléments **ne révèlent rien de la qualité artistique** de l'œuvre.

## EXPLICATION

Les matériaux ne sont pas de simples accessoires : **ils jouent un rôle essentiel**. Par exemple, le choix du bois, comme le chêne, influence non seulement les dimensions du panneau, mais aussi la manière dont il peut être travaillé et son usage final. Le fabricant de panneaux manie ses outils avec soin pour préparer le panneau, assurant ainsi une surface parfaitement lisse. **En collaboration avec le peintre et ses équipements**, il joue un rôle essentiel dans la création du résultat final qui fait toute la richesse de l'œuvre.

Solution: un rabot à moultres crée des rainures, une plane ou burin crée des structures ondulées, une hache crée des entailles et un rabot crée des surfaces rabotées

Oui ! Tu as réussi les 5 missions : tu as déplacé une sculpture en toute sécurité, choisi des matériaux intelligents, évité des dégâts, observé les traces dans le bois et imaginé un plan de restauration pour le tableau d'Ensor. Avec ton approche pratique, tu as montré à quel point le savoir faire et la précision sont essentiels dans le monde de l'art. Peut être qu'un futur restaurateur sommeille en toi ?



## FAISEUR TYPES DE PERSONNALITÉ



### Tu as surtout choisi les losanges !

Tu es **un artisan dans l'âme**. Confiant en ton savoir-faire, tu abordes chaque mission avec assurance. Préférant l'action à la théorie, tu ne perds pas de temps en longues discussions. Curieux et audacieux, tu testes volontiers de nouvelles techniques, ce qui fait de toi un esprit novateur, prêt à faire évoluer ton métier. Petit conseil : prends parfois un instant pour analyser la situation avant de te lancer. Une préparation réfléchie ne freinera pas ton élan — au contraire, elle renforcera encore ta maîtrise !



### Tu as surtout choisi les cercles!

Tu es **un restaurateur attentif**, doté d'un regard analytique et affûté. Avant chaque intervention, tu prends le temps d'observer, de comprendre et de réfléchir, conscient de la responsabilité qui accompagne ton métier. Grâce à ta prudence, tu ne vas jamais trop loin dans la restauration, préservant ainsi l'intégrité de l'œuvre. Bien que parfois réservé, tu sais néanmoins équilibrer réflexion et action avec discernement.



### Tu as surtout choisi les triangles !

Tu éprouves **un véritable amour pour les matériaux et les techniques anciennes**. Curieux et passionné, tu t'intéresses à la manière dont les œuvres sont créées et tu traites chaque objet avec un profond respect. Tu réfléchis soigneusement aux questions éthiques liées à la restauration. Cependant, il serait bénéfique de t'ouvrir davantage aux techniques modernes : regarder vers l'avenir peut aussi enrichir ton savoir-faire !

