



PENSEUR

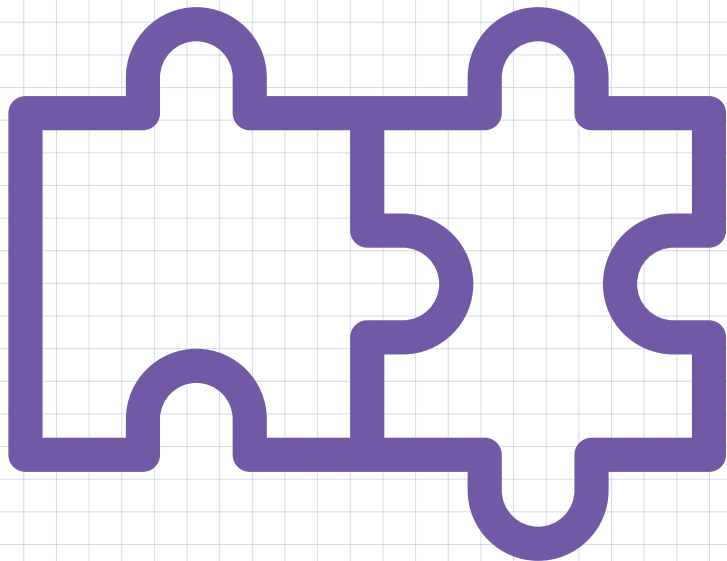
RECHERCHEUR D'ART
EXPLORES L'ART PLUS EN PROFONDEUR

SALUT RECHERCHEUR D'ART!

Aujourd'hui, c'est toi le restaurateur ! Tu te glisses dans la peau d'un médecin des œuvres d'art, mais avant de passer à l'action, tu prends le temps de réfléchir : que vas-tu faire exactement, et dans quel but ? Quel est ton plan d'action ?

Pour les restaurateurs, les réponses sont complexes. C'est à toi de trouver des réponses, de peser le pour et le contre, et d'argumenter tes choix.

En faisant les bons choix, tu assures la conservation des œuvres d'art non seulement pour le présent, mais aussi pour les générations futures.

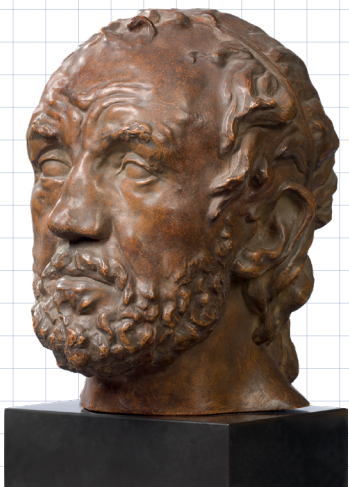


L'HOMME AU NEZ CASSÉ

BUSTE RODIN

En 1921, le KMSKA reçoit du musée Rodin à Paris une statue offerte en signe d'amitié entre les deux institutions. Mais en 1964, un malheureux incident survient : lors de travaux au musée, la sculpture chute de son socle et **se brise en plusieurs morceaux**. Le restaurateur chargé de l'intervention écrit alors que **la réparation est presque impossible** et que les chances de réussite sont minimales. Malgré ces avertissements, le musée choisit de lui confier la restauration.

Une autre solution existait pourtant : acheter **une nouvelle copie** de la statue au musée Rodin, une option qui aurait coûté bien moins cher que la restauration de l'original endommagé.



Imagine que tu es le responsable du musée.
Que ferais-tu ?

▲ **J'achèterais une copie de l'œuvre.** C'est moins risqué et moins coûteux qu'une restauration compliquée. L'important est que les visiteurs puissent voir la statue, même si ce n'est pas l'originale.

● **Je ferais d'abord restaurer la statue originale.** Ce n'est que si la restauration échoue que j'achèterais une nouvelle version. Ainsi, l'histoire du tableau offert par le musée Rodin serait préservée et les visiteurs pourraient admirer l'œuvre originale.

◆ **Je miserais uniquement sur la restauration.** Si elle échoue, je ne remplacerais pas la statue par une copie. La valeur de l'original vient du fait que c'est un cadeau du musée Rodin, et une copie ne peut pas égaler la qualité artistique d'une œuvre de Rodin.



Chaque décision montre combien la statue est importante pour le musée. Le choix dépend de ce que l'on considère comme primordial.

- ▲ Pour toi, c'est l'art avant tout. Rodin était un grand artiste, et la statue montre son talent. Même une copie mérite sa place dans la collection.
- Pour toi, l'art et l'histoire du cadeau sont importants. La statue est un don du musée Rodin, ce qui la rend particulière pour le KMSKA. L'original restauré ou une copie peuvent tous deux raconter cette histoire de don et illustrer le savoir-faire de Rodin.
- ◆ Pour toi, seule l'originale compte. Une copie peut remplacer l'objet physique, mais pas sa valeur émotionnelle et artistique.

En 1964, le KMSKA a opté pour la **réponse le losange**. Cependant, les trois options peuvent être considérées comme valables selon le point de vue, ce qui rend la question subjective et sujette à débat. De nos jours, les musées prennent soin de documenter l'importance de chaque œuvre afin d'aider leur personnel à prendre des décisions de manière efficace et objective.

ANNONCIATION

ARTISTE ANONYME

En examinant le tableau sur la table d'observation, tu as découvert qu'il avait été **partiellement repeint** lors de sa restauration. La nouvelle peinture avait même été artificiellement « vieillie » pour imiter l'original ? C'est assez trompeur, n'est-ce pas ? Mais peut-on parler de plagiat ?



Définition du plagiat : Plagiat consiste à reprendre le travail ou les idées de quelqu'un d'autre sans en citer la source. Dans le domaine artistique, ce n'est pas seulement considéré comme étant incorrect, c'est aussi souvent interdit par la loi. Le droit d'auteur protège tous les artistes et créateurs : leur œuvre leur appartient.



Indique :

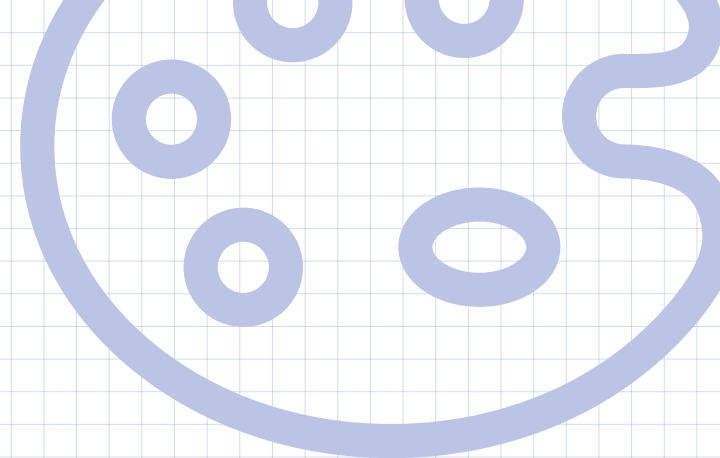
Question 1 : Selon toi, cette restauration peut-elle être considérée comme du plagiat ?

Oui Non

Question 2 : Le restaurateur Jef Van der Veken devrait-il inscrire son nom sur l'œuvre ?

Oui Non

- ◆ 1: oui - 2: non
- 1: non - 2: oui
- ▲ Même chose pour les deux.



EXPLICATION

À LA QUESTION 1 :

Le restaurateur a agi comme si les parties qu'il a repeintes faisaient entièrement partie de l'œuvre originale. Il n'a pas indiqué ce qu'il avait ajouté lui-même, laissant croire que le tableau était resté intact pendant des siècles. En procédant ainsi, il renonce à ses propres droits d'auteur — ce qui n'est pas non plus correct.

À LA QUESTION 2 :

Au 16^e siècle, les peintres étaient avant tout des artisans. Un peintre était un artisan, tout comme un forgeron ou un menuisier. Les œuvres n'étaient généralement pas signées, et pour ce tableau, nous ignorons également le nom du peintre. Si Van der Veken apposait aujourd'hui sa signature, cela pourrait donner l'impression qu'il se considère plus important que l'artiste d'origine, ce qui serait discutable. Mais sa signature aurait aussi un avantage : elle montrerait clairement que certaines parties ne datent pas du 16^e siècle.

Tu l'auras compris : ce n'est pas une question simple. Aujourd'hui, les restaurateurs suivent un principe clair : **'l'intervention minimale'**. Ils n'interviennent que **lorsque c'est vraiment nécessaire** — par exemple pour stabiliser une œuvre et assurer sa conservation — et ils veillent à préserver le plus possible les matériaux originaux.

BUSTE DE RUBENS

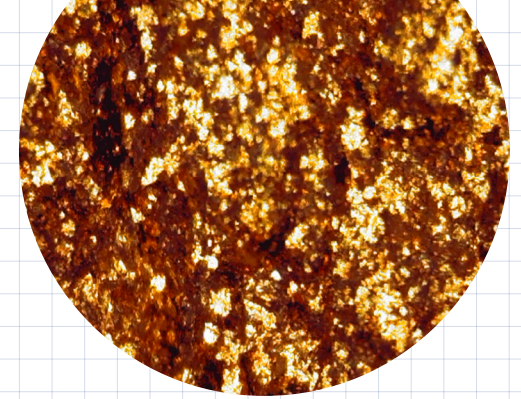
GEORG PETEL

À la table de recherche, tu as découvert que la statue de Rubens n'est pas en bronze, malgré son apparence : elle est en **terre cuite (terracotta)** et peinte pour imiter le bronze, ce qui coûtait beaucoup moins cher.



Maintenant que ce secret est dévoilé, que penses-tu ?

- Cela ne me **dérange pas** qu'un matériau abordable ait été utilisé pour imiter un matériau coûteux. Je suis surtout curieux du pourquoi. Les statues en terre cuite peuvent aussi avoir de la valeur. La valeur réside aussi dans **le talent de l'artiste**, qui a su créer quelque chose de beau à partir de l'argile.
- ◆ Je pense que l'artiste voulait embellir la statue, **pas tromper**. Ce qui compte, c'est **qui** l'a créée, **quand**, **pourquoi** et **qui y figure**.
- ▲ Je me sens un peu **dupé**. La statue semble plus précieuse qu'elle ne l'est, et je trouve cela malhonnête. Son matériau « bon marché » lui donne **moins de valeur** à mes yeux.



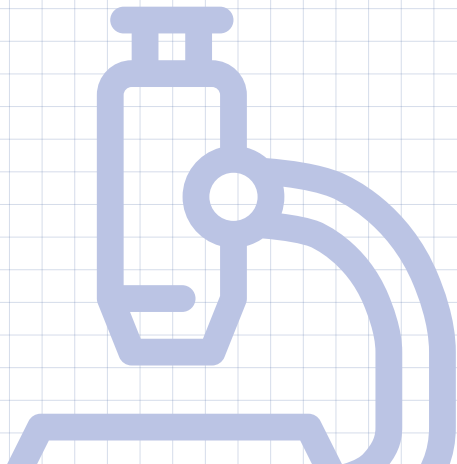
CONCLUSION

La valeur d'une œuvre d'art ne dépend pas uniquement du coût du matériau. Il existe **13 critères différents** pour évaluer un objet d'art. Ces valeurs, les restaurateurs les trouvent dans le livre de **Barbara Appelbaum**, *Conservation Treatment Methodology*. Cet ouvrage leur sert de guide pour prendre des décisions sur l'opportunité d'un traitement et sur la manière de traiter une œuvre d'art.

Par exemple : sa **rareté**, son **auteur**, sa fonction, son **propriétaire**...

Cette statue est précieuse avant tout parce que Georg Petel, un **artiste allemand très talentueux**, l'a créée. Comme Rubens, il a joué un rôle dans la diffusion de l'art baroque. Le fait qu'elle représente Rubens montre que les deux hommes **se connaissaient et s'appréciaient**. La statue raconte donc aussi une partie de **l'histoire d'Anvers**. Le matériau dans lequel elle a été réalisée importe finalement moins que l'histoire qui l'accompagne.

Tu te sens toujours dupé maintenant que tu as appris cela ?



SQUELETTES SE DISPUTANT UN PENDU

JAMES ENSOR

Tu as découvert que le tableau *Squelettes se disputant un pendu* de James Ensor a été endommagé lorsqu'un missile V2 a explosé près du musée, le 13 octobre 1944.



Dans notre pays, nous continuons à commémorer la Seconde Guerre mondiale. Sur les places, des plaques rendent hommage aux victimes, des **casques et vestes abîmés** sont exposés dans les musées, et **les impacts de balles visibles dans certaines façades** témoignent encore du passé.

Mais sur ce tableau, **toutes les traces de la guerre ont disparu**. Plus aucune cicatrice n'est visible. Pourtant, sous **la lumière UV**, on distingue clairement que la toile avait été déchirée et que la peinture manquait par endroits.

Pourquoi, en 1945, les restaurateurs ont-ils choisi une restauration aussi poussée ? Qu'est-ce que cela révèle de notre rapport à l'art et à l'histoire ? Fallait-il vraiment effacer ces cicatrices de guerre, ou auraient-elles dû rester visibles ?

À noter : Ce bombardement n'était pas un cas isolé. Après la libération d'Anvers en septembre 1944, la ville est restée la cible de nombreux missiles V pendant plusieurs mois. Les Allemands tentaient de reprendre le contrôle du port pour stopper l'avancée des Alliés. Plus de 4 000 personnes ont perdu la vie et près de 7 000 ont été blessées.



Lis les définitions ci-dessous et relie chaque type de valeur soit au tableau d'Ensor, soit à un équipement militaire de la Seconde Guerre mondiale — ou aux deux, si cela a du sens.



- **1. Valeur associative :** Un objet gagne en importance lorsqu'il a appartenu à une personne célèbre.
- **2. Valeur esthétique :** Un objet a de la valeur en raison de sa beauté ou de son excellence artisanale. On apprécie son esthétique ou la compétence technique qu'il manifeste.
- **3. Valeur historique :** Un objet est précieux parce qu'il raconte un événement du passé, comme un casque de la Seconde Guerre mondiale ayant été réellement utilisé durant le conflit.
- **4. Valeur émotionnelle :** Un objet peut revêtir une signification particulière, notamment s'il s'agit d'un souvenir familial transmis de génération en génération.
- **5. Valeur artistique :** un objet revêt une importance particulière en tant qu'œuvre d'art, comme le tableau d'Ensor, conçu spécifiquement pour être exposé dans un musée.
- **6. Valeur commémorative :** Certains objets revêtent une grande valeur car ils permettent de préserver la mémoire d'événements marquants, tels que les conflits armés.

	1	2	3	4	5	6
◆ ENSOR SOLDATES	×	×		×	×	×
● ENSOR SOLDATES	×	×	×	×	×	×
▲ ENSOR SOLDATES	×		×	×	×	×

La valeur du tableau *Squelettes se disputant un pendu* repose sur plusieurs éléments :

- **Valeur associative :** Un objet gagne en importance lorsqu'il a été créé par **une personne célèbre**. James Ensor est un artiste belge majeur, et sa signature en bas à droite renforce encore la valeur de l'œuvre.
- **Valeur artistique :** Ensor a peint ce tableau **pour qu'il soit montré au public**, dans un musée ou lors d'une exposition. Respecter cette intention fait partie de la mission des restaurateurs.
- **Valeur esthétique :** Le tableau met en lumière le talent indéniable d'Ensor. Sa composition et sa technique, **largement saluées**, participent à l'originalité de son œuvre.

Les effets personnels des soldats ou les bâtiments endommagés par la guerre possèdent une valeur différente : La valeur historique et commémorative : ces objets ont été **véritablement utilisés ou endommagés** par les événements, et sans leur connexion directe à la Seconde Guerre mondiale, ils ne seraient que de simples artefacts. C'est la raison pour laquelle les restaurateurs choisissent de préserver les marques de détérioration, car elles témoignent d'**une histoire**. En revanche, pour le tableau d'Ensor, la situation est différente : **les dommages ont été réparés, car la valeur de l'œuvre réside ailleurs**.

SCÈNE D'AUBERGE

JOOS VAN CRAESBEECK

Au 17^e siècle, les artisans spécialisés dans la fabrication de panneaux en bois réalisaient les supports sur lesquels les peintres allaient travailler. Produire un panneau solide et parfaitement lisse demandait un savoir-faire remarquable. Ces fabricants de panneaux étaient organisés en guildes, tandis que les peintres, leurs clients, travaillaient sur commande ou pour le marché libre. Même si leurs statuts différaient, les deux métiers relevaient de l'artisanat : chacun avait appris **auprès d'un maître**, et tous deux travaillaient de leurs mains dans **un atelier**.

Leur collaboration était indispensable : sans fabricant de panneaux, pas de support ; sans peintre, pas d'œuvre à admirer. Pourtant, c'est surtout **le peintre qui cherchait à être reconnu comme véritable artiste**.



Mission 1 : À ton avis, qui, entre ces deux métiers, a laissé une empreinte plus marquante dans l'histoire ?

- Le peintre, car c'est lui qui crée l'image, influence le style de son époque et dont les œuvres sont exposées dans les musées. On le considère parfois comme un « génie ».
- ▲ Le fabricant de panneaux, car sans son savoir-faire, les tableaux n'auraient jamais traversé les siècles dans un état aussi exceptionnel.
- ◆ Les deux : sans le dialogue entre artisanat et création artistique, notre patrimoine culturel n'existerait tout simplement pas tel que nous le connaissons aujourd'hui.

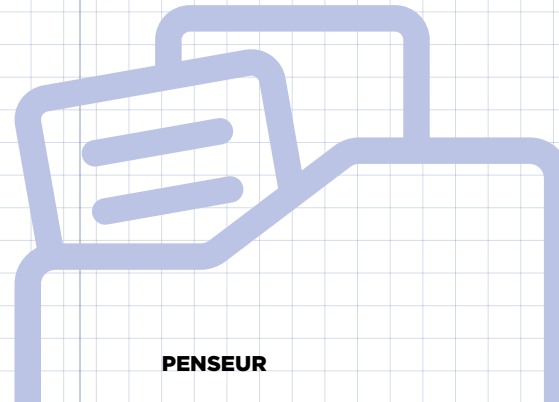
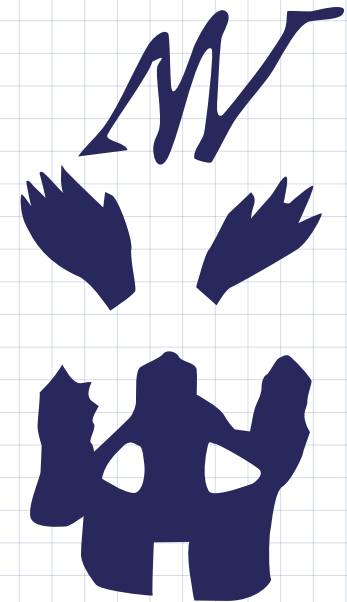
Chaque métier artisanal repose sur des années d'expérience, façonnées par les essais, les erreurs et les améliorations successives. Ce que font les artisans aujourd'hui s'inscrit dans la continuité de ce que leurs prédécesseurs ont découvert et transmis. L'artisanat devient ainsi un véritable vecteur de mémoire culturelle : il préserve l'histoire tout en la faisant vivre.

Question ouverte : Quels artisanats connais-tu ? Et lequel te donne envie de t'y essayer un jour ?



Mission 2 : Selon toi, qu'est-ce qui est le plus important dans la transmission du savoir-faire ?

- ▲ Faire des choix durables : comme les artisans d'autrefois, tu accordes de l'importance à des matériaux locaux, naturels et de qualité.
- Un travail artisanal unique : chaque pièce est personnelle, réalisée avec temps, patience et attention — à l'opposé de la production de masse.
- ◆ Stimuler la dextérité et la créativité : l'artisanat nous apprend à réfléchir avec nos mains autant qu'avec notre tête, et ces compétences peuvent être transmises à la génération suivante.



PENSEUR

Waouh, tu as vraiment réfléchi en profondeur aux 5 missions : à chaque étape, tu as soigneusement mis en balance la valeur, l'histoire et la conservation de l'œuvre. Avec un regard affûté, tu as examiné les restaurations d'Ensor, de Rodin et de Van der Veken. Et tu as découvert combien l'artisanat est indispensable dans le monde de l'art. Peut être qu'une carrière de restaurateur est faite pour toi ?



PENSEUR TYPES DE PERSONNALITÉ



Tu as surtout choisi les losanges !

Cela montre que **tu prends le temps d'examiner différentes possibilités** avant de décider. Tu écoutes les autres, tu restes honnête et tu n'exclus personne. Tu sais ce qui est autorisé ou non selon les règles. Grâce à cela, tu trouves toujours une solution intelligente aux questions complexes liées au patrimoine.



Tu as surtout choisi les cercles!

Tu es **un véritable philosophe dans l'âme : tu aimes écouter l'histoire derrière une œuvre d'art** et tu attaches beaucoup d'importance au lieu et au moment où elle a été créée. L'histoire de l'art t'intrigue et tu comprends vite pourquoi une œuvre peut être essentielle pour une culture. Tu préfères examiner les questions patrimoniales sous différents angles, car tu sais qu'il n'existe pas une seule bonne réponse et que chacun peut avoir son propre point de vue.



Tu as surtout choisi les triangles !

Tu es **un philosophe qui pense comme un véritable artisan**. Pour toi, il est essentiel que les œuvres d'art soient bien conservées et traitées avec soin. Tu considères avant tout les œuvres comme des objets que l'on peut regarder, manipuler, préserver. Tu sais qu'une œuvre d'art ne peut raconter son histoire que si elle reste en bon état, sans s'abîmer — afin que les générations futures puissent elles aussi en profiter.

