

DOENER

KUNSTKRAK
VERDIEP JE VERDER IN DE KUNST



HALLO KUNSTKRAK!

Vandaag ben jij de restaurator! Je stapt in de schoenen van een kunstdokter. Je onderzoekt zorgvuldig kunstwerken op schade en zoekt uit wat er mis is. Niet alleen denken, maar vooral doen. Je verplaatst kunstwerken, herkent schade en bedenkt slimme oplossingen om problemen te voorkomen. Er bestaat niet altijd één goed antwoord: soms leer je het meeste door te proberen en te ervaren.

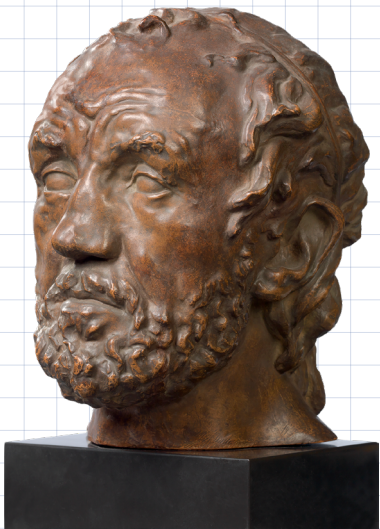
Zonder doeners gebeurt er niks.

Kunstwerken hebben mensen nodig die van aanpakken weten!

MAN MET GEBROKEN NEUS

BUSTE RODIN

Restauratoren herstellen beschadigde kunstwerken, maar schade voorkomen is natuurlijk beter dan herstellen. Daarom zorgen ze mee voor een **veilige en stabiele omgeving** voor kunstwerken. Als een kunstwerk verplaatst moet worden, denken ze goed na over de beste manier om dat te doen. Want dat kan riskant zijn.

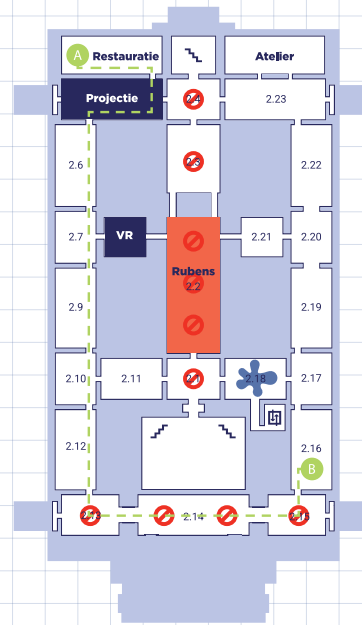


Zoals je al zag aan de onderzoekstafel liep het tijdens onderhoudswerken goed mis bij dit beeld. Het viel van zijn sokkel en brak in duizend stukken! Daarom is het belangrijk om **vooraf goed na te denken** over de veiligste manier om een kunstwerk te verplaatsen en om obstakels te vermijden.



Kijk eens goed naar het grondplan: stel dat jij dit kostbare beeld van punt A naar punt B moet brengen. Welke route kies jij en waarom denk je dat die het veiligst is?

- donkere ruimte
- drukke ruimte
- natte vloer
- obstakels



Route A is een slimme keuze. Het is een nogal lange weg met heel wat obstakels, zoals een donkere ruimte, waar je makkelijk kan struikelen. Je loopt wel bijna rechtdoor en vermijdt de drukke Rubenszaal, waardoor je al minder kans hebt op ongelukken.



Route B is een optie, maar niet zonder risico's: donkere ruimtes, een aantal bochten en een drukke Rubenszaal maken de kans op struikelen of botsen groot. Je hebt weinig controle over de bewegingen van het grote aantal bezoekers op deze route. Een andere route was misschien veiliger, maar oefening baart kunst!



Route C is top! Kort, veilig en slim gekozen. Je vermijdt drukke en donkere plekken. Goed gezien: deze route geeft de kleinste kans op ongelukken. Proficiat, kunsttransporteur!

ANNUNCIATIE

ONBEKENDE KUNSTENAAR

Aan de onderzoekstafel ontdekte je dat er in het verleden veel **aan dit werk is gesleuteld**. Dit kwam aan het licht na grondig onderzoek van het kunstwerk. Doordat sommige lagen met moderne verf zijn overschilderd, wisten de onderzoekers dat deze niet tot het originele werk behoren.

Maar waarom gebruikte de restaurator hier deze moderne verven? Waarom niet de oude recepten? Dat gaan we hier samen uitzoeken!



Stel je voor: jij bent de restaurator... en je wordt het schilderij ingezogen! Daar ontmoet je de verschillende onderdelen van het kunstwerk. Ze roepen jouw hulp in:

- **Het houten paneel vraagt om oude, vertrouwde materialen.**
“Gebruik alstublieft enkel originele materialen. Ik ben al eeuwen oud en verdraag geen chemische moderniteit!”
- **De witte onderlaag (grondering) wil iets duurzaam.**
“Geef me iets stabiels dat bij me past. Ik wil de verf goed kunnen dragen, zoals vroeger!”
- **De verflagen willen pigmenten zoals in de 16de eeuw.**
“Gebruik authentieke pigmenten. Ik wil exact zo stralen als in de 16de eeuw!”
- **Maar de vernislaag wil juist iets moderns:**
“Doe maar iets dat de verflagen even hard beschermd als de originele vernis, maar moderner is zodat het makkelijk weg te halen is en minder snel vergeelt.”

Wat beslis jij als restaurator?

- ▲ Je kiest **alleen voor historische materialen**, om de originele toestand van het werk zoveel mogelijk te benaderen.
- ◆ Je kiest **alleen voor moderne materialen**. Duurzaamheid en omkeerbaarheid zijn het allerbelangrijkste.
- Je **luistert naar elk onderdeel** en kiest een slimme mix van oud en nieuw.

EXTRA INFO

Als een oud schilderij beschadigd is, moet een restaurator het herstellen. Maar dan komt het dilemma: gebruik je oude materialen zoals vroeger, of kies je voor moderne producten?

Oude materialen (historische recepturen)

+ Voordelen:

- De restauratie blijft zo dicht mogelijk bij hoe het er oorspronkelijk uitzag.
- De materialen passen perfect bij het originele kunstwerk.
- De historische waarde van het kunstwerk blijft behouden.

- Nadelen:

- Sommige oude pigmenten kunnen na een tijd verbleken of verkleuren.
- De oude pigmenten zijn zeldzaam of zijn niet meer beschikbaar.
- En de oude pigmenten kunnen ook giftig zijn!

Moderne materialen

+ Voordelen:

- De moderne pigmenten en vernissen zijn sterker en stabiel. Dus minder kans op verbleken en verkleuren.
- Deze materialen zijn gemakkelijker te verwijderen. De ingreep is dus omkeerbaar.
- De materialen zijn goed getest op giftigheid en beter beschikbaar.

- Nadelen:

- We weten niet 100% hoe het zal verouderen.

Maar wat kiezen restauratoren dan?

Restauratoren kiezen meestal **een doordachte mix van oude en moderne materialen**. Hun keuze hangt af van de conditie van het kunstwerk, beschikbare middelen en internationale richtlijnen rond restaureren. Hun belangrijkste doel: het kunstwerk **langdurig beschermen en veilig bewaren** voor de toekomst.

Restaureren is dus **niet gewoon repareren**. Het is een zorgvuldige mix van wetenschap, vakmanschap en kunst.

BUSTE RUBENS

GEORG PETEL

Dit kunstwerk van Georg Petel is nog in goede staat. Wat een geluk! Maar dat betekent niet dat het voor altijd veilig is voor schade. Kunstwerken kunnen langzaam beschadigd raken door **dingen die je niet meteen ziet**: vocht, zonlicht, stof, vervuiling, of zelfs mini-insecten die erin kruipen of het materiaal opeten.

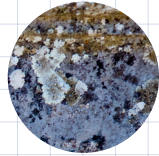
Daarom houden restauratoren kunstwerken goed in de gaten. Ze controleren ze regelmatig en zorgen voor een goede omgeving.



Opdracht 1: Jij bent restaurator en je controleert een beeldhouwwerk in het museum. Eerst lijkt alles oké, maar dan merk je ineens schade op.

Kun jij de mogelijke oorzaak vinden?
Link de schade aan de oorzaak.

- A. Luchtvervuiling
- B. Ouderdomsslijtage
- C. Houtinsecten
- D. Te vochtige lucht
- E. Het doek had te veel bewegingsvrijheid in de transportkist



Schimmel



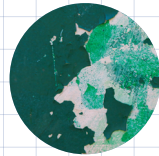
Deuken in het doek



Kleine gaatjes (pinholes)



Zwarte verkleuring



Kleine plekken met verfverlies (lacunes)

Fantaseer eens: hoe zou het kunstwerk er binnen 10 jaar uit zien als we helemaal niets zouden veranderen aan de omgeving?



Opdracht 2: Jij moet als restaurator bepalen hoe je schade in de toekomst kunt vermijden. Kleur de bolletjes bij de acties die jij als restaurator zou ondernemen om schade te vermijden of sneller op te merken.

1. Leg er een doek overheen.
2. Gebruik een luchtzuiveringssysteem.
3. Ventileer door een raam open te zetten.
4. Zet het kunstwerk op een plek zonder direct zonlicht.
5. Blaas genoeg verse, zuivere lucht in de ruimte.
6. Stof het beeld regelmatig af met een droge doek.
7. Maak het beeld regelmatig schoon met een natte doek en zeepsop.
8. Controleer het klimaat met meetapparatuur.
9. Til het beeld regelmatig op om het te kunnen inspecteren.

- ◆ Minder dan 2 correcte antwoorden
- 2 tot 3 juiste antwoorden
- ▲ Meer dan 3 juiste antwoorden

EXTRA INFO

In het KMSKA doen we er alles aan om kunstwerken veilig en in de beste omstandigheden te bewaren. We zorgen er bijvoorbeeld voor dat er **geen direct zonlicht** op de kunstwerken valt en dat er een **goed luchtverversingssysteem** is. Zo blijven de kunstwerken langer mooi en kunnen ze nog lang bewonderd worden.

Oplissing: A: zwarte verkleuring, B: kleine plekken met verfverlies, C: kleine gaatjes, D: schimmel, E: deuken in het doek

Oplissing: Correcte antwoorden: 2,4,6,8

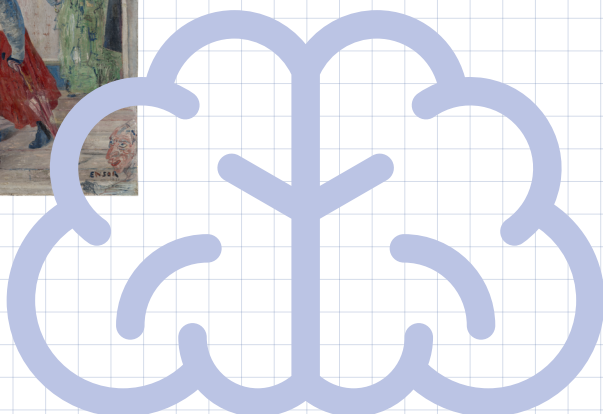
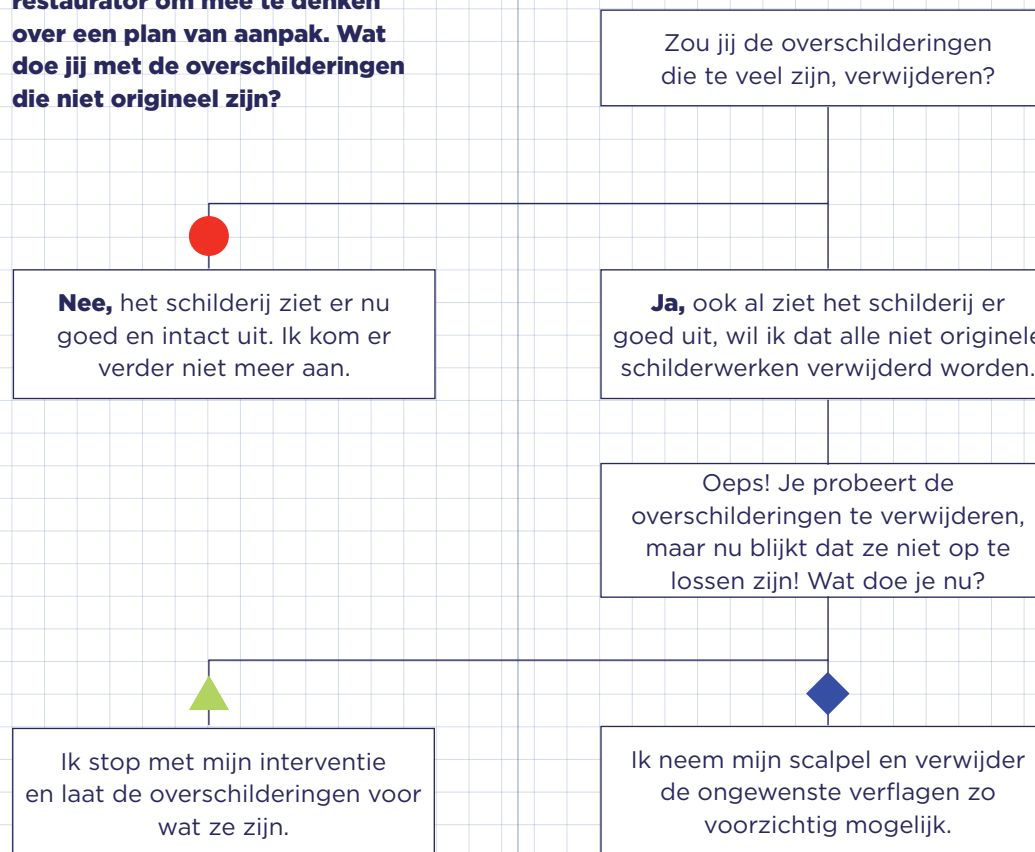
GERAAMTEN TWISTEND OM EEN GEHANGENE

JAMES ENSOR

Je zag het aan de onderzoekstafel: het schilderij van Ensor raakte beschadigd toen er op 13 oktober 1944 een V2-bom insloeg vlakbij het museum. Uv-licht maakte duidelijk dat **de schade werd hersteld**. In 1945 werden de scheuren en de verdwenen verf netjes bijgewerkt. Maar toen onderzoekers het schilderij in 2013 opnieuw onderzochten, ontdekten ze dat de restauratie iets te grondig gedaan was. Niet alleen de kapotte plekken werden hersteld en overschilderd, maar ook de verf eromheen. Daardoor zijn sommige **originele delen van Ensor niet meer zichtbaar**.



Opdracht 1: Stel je voor: we gaan even op tijdreis naar 2013. In 2013 vraagt een onderzoeker je als restaurator om mee te denken over een plan van aanpak. Wat doe jij met de overschilderingen die niet origineel zijn?



Opdracht 2: We gaan even terug op tijdreis. Stel, jij bent die restaurator uit 1945 en je kan meeluisteren naar wat restauratoren uit 2026 over je werk zeggen.

Wat doe je als je jaren later hoort dat je te veel hebt overschilderd?

Leg je uit waarom je het toen zo deed?

Hoe voel je je?

Wat zou je vandaag anders doen?

EXTRA INFO

Restauratoren streven er nu naar om zo weinig mogelijk aan een kunstwerk te veranderen en **het origineel te behouden**. Bij de restauratie van Ensors werk in 1945 werd dit principe niet volledig gevolgd. In 2013 lukte het de restauratoren **niet om de overschilderingen veilig te verwijderen** zonder het origineel te beschadigen. Ze besloten de overschilderingen te laten zitten en dit transparant te communiceren met het publiek. Tegenwoordig gebruiken restauratoren alleen nog materialen en technieken die in de toekomst **veilig omkeerbaar zijn** (reversibiliteit).

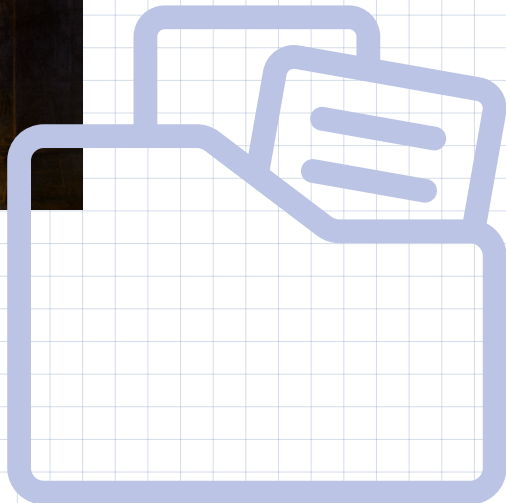
KROEG- TAFEREEL

JOOS VAN
CRAESBEECK

Als restauratoren een kunstwerk van dichtbij onderzoeken, leren ze niet alleen wie het gemaakt en besteld heeft, maar duiken ze ook in de werkwijze van vroegere ambachtslieden, zoals paneelmakers. Ze sporen op **welke materialen en technieken** zijn gebruikt en met welk gereedschap er gewerkt werd.

Ook de achterzijde van een schilderij levert heel wat informatie op. Soms is een werk geschilderd op doek, soms op een houten paneel. Bij dit schilderij zie je op de achterkant nog **duidelijke sporen** van het gebruikte gereedschap.

In de 17de eeuw werkten paneelmakers met handgereedschap. Elke kras, snede of inkeping vertelt iets over hoe het paneel gemaakt werd. Maar het kan ook duiden op schade of slijtage of soms is het ook gewoon het natuurlijk uitzicht van het hout. Onder scheerlicht (schuin invallend licht) kun je de fijne krassen, gutslijnen, zaagsneden en beitelsporen ontdekken. Deze sporen vormen **een waardevolle bron van informatie**.



Opdracht: Kun jij de juiste gereedschappen koppelen aan de sporen? Bekijk de verschillende gereedschappen en sporen en link ze aan elkaar.



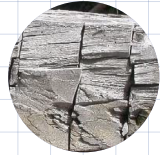
golffstructuren



schaafvlakken



groeven



inkepingen

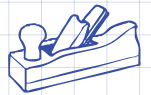
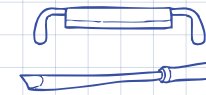


profielschaaf

trekmes of guts

bijl

handschaaf



Wat vind jij? Wie doet hier het echte werk?

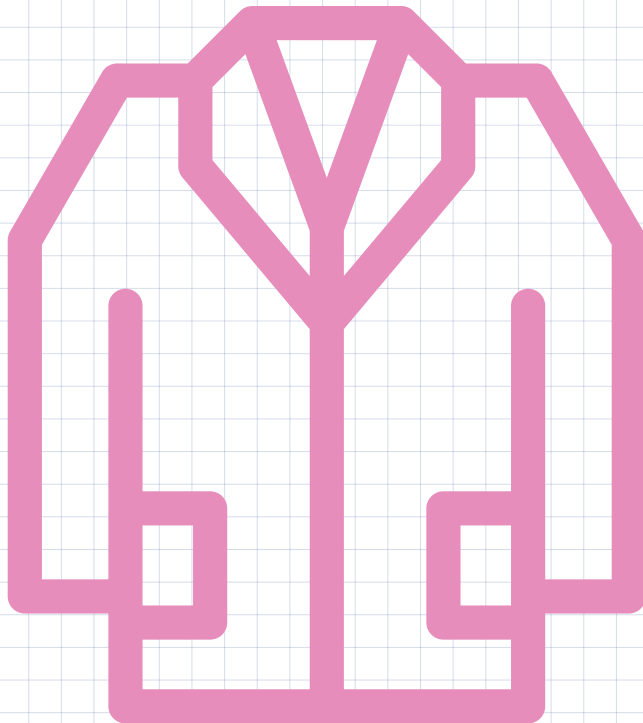
- ◆ De materialen en gereedschappen zijn **gewoon hulpmiddelen** van de ambachtsman en hebben geen invloed op het eindresultaat.
- ▲ De materialen werken mee: het soort hout en de gebruikte **gereedschappen beïnvloeden het resultaat**.
- Alleen restauratoren vinden materialen belangrijk, ze **zeggen niets over de kwaliteit** van het kunstwerk.

EXTRA INFO

Materialen zijn niet zomaar hulpmiddelen - **ze zijn echt belangrijk**. Het gekozen houttype, bijvoorbeeld eikenhout bepaalt bijvoorbeeld hoe groot het schilderij kan zijn, hoe het verwerkt kan worden en voor welke doeleinden het kan worden gebruikt. De houtbewerker gebruikt zijn gereedschap vakkundig om de panelen optimaal voor te bereiden om er op te schilderen. Het eindresultaat is een oppervlak dat zo egaal mogelijk is afgewerkt. De houtbewerker, het gereedschap en de schilder zelf **beïnvloeden dus samen** wat we uiteindelijk te zien krijgen als bezoeker.

Oplossing: een profielschaaf maakt groeven, een trekmes of een guts maken golffstructuren, bijl maakt inkepingen en een handschaaf maakt schaaflakken

Yes! Je kraakte 5 opdrachten: je verplaatste veilig een beeld, koos slimme materialen, voorkwam schade, las sporen in hout, en bedacht een restauratieplan voor het Ensorschilderij. Met een praktische aanpak heb je aangetoond hoe belangrijk vakmanschap en precisie zijn in de kunstwereld. Misschien schuilt er wel een restaurator in jou?



DOENER PERSOONLIJKHEIDSTYPES



Jij koos vooral voor de ruiten!

Je bent **een echte vakman** die vertrouwt op je eigen vaardigheden. Je straalt zelfkennis uit en pakt elke opdracht aan zonder te twifelen. Plannen en eindeloos overleggen zijn niet jouw ding — jij gaat liever meteen aan de slag. Je durft nieuwe technieken uit te proberen, wat goed is voor de vooruitgang van het vak. Dat maakt jou innovatief en vooruitstrevend. Denk er wel aan om soms even stil te staan en goed na te denken voor je begint. Een goede voorbereiding maakt je nog sterker!



Jij koos vooral voor de cirkels!

Je bent **een oplettende restaurator** met een scherpe, analytische blik. Je denkt goed na over elke stap die je zet en beseft dat je veel verantwoordelijkheid draagt. Je werkt voorzichtig en doordacht, wat ervoor zorgt dat je nooit te ver gaat in een restauratie. Soms ben je misschien wat terughoudend, maar dat betekent ook dat je de grenzen van het vak respecteert. Jij bewaart de balans tussen denken en doen.



Jij koos vooral voor de driehoeken!

Je hebt **een groot hart voor oude materialen en technieken**. Je bent nieuwsgierig en hebt veel kennis over hoe kunst gemaakt is. Je onderzoekt graag en hebt respect voor elk object. Je denkt goed na over de ethische vragen die bij restauratie komen kijken. Soms mag je wel wat meer openstaan voor moderne technieken — kijk niet alleen naar het verleden, maar ook naar wat vandaag mogelijk is!

